



# EXPORTACIONES FORESTALES CHILENAS

Enero - Febrero  
2013



INSTITUTO FORESTAL



Área Información y  
Análisis Estratégico Forestal

# **EXPORTACIONES FORESTALES CHILENAS**

**Enero-Febrero 2013**



## **"EXPORTACIONES FORESTALES CHILENAS – Enero-Febrero 2013"**

Elaborado por el Área de Información Forestal y Análisis Económico del Instituto Forestal, Sede Metropolitana.

La información base de este documento es proporcionada por el Servicio Nacional de Aduanas y corresponde al documento fuente: Declaración Única de Salida DUS.

Impreso en Santiago de Chile  
Abril, 2013

INSTITUTO FORESTAL  
e-mail: [info@infor.cl](mailto:info@infor.cl),  
Sitio web [www.infor.cl](http://www.infor.cl)

## CONTENIDO

---

### **ANTECEDENTES GENERALES, 1**

### **CUADROS RESUMEN, 4**

### **PRINCIPALES PRODUCTOS EXPORTADOS, 15**

*(países, empresas y evolución mensual)*

*Pulpa blanqueada pino radiata, 17*

*Pulpa cruda pino radiata, 18*

*Pulpa blanqueada eucalipto, 19*

*Madera aserrada tablones pino radiata, 20*

*Astillas eucaliptus nitens, 21*

*Astillas eucaliptus globulus, 22*

*Papel periódico, 23*

*Tableros MDF pino radiata, 24*

*Tablero contrachapado pino radiata, 25*

*Tablero de partículas pino radiata, 26*

*Chapa debobinada pino radiata, 27*

*Madera cepillada pino radiata, 28*

*Madera en bloques pino radiata, 29*

*Madera finger-joint (blanks) pino radiata, 30*

*Molduras sólidas pino radiata, 31*

*Molduras MDF pino radiata, 32*

*Tableros encolados de canto pino radiata, 33*

*Marcos para puertas pino radiata, 34*

*Puertas pino radiata, 35*

*Frutos rosa mosqueta, 36*

### **ANEXOS, 37**

*Anexo 1. Exportaciones forestales según producto, 39*

*Anexo 2. Exportaciones forestales según país destino, 41*

*Anexo 3. Exportaciones forestales según exportador, 43*

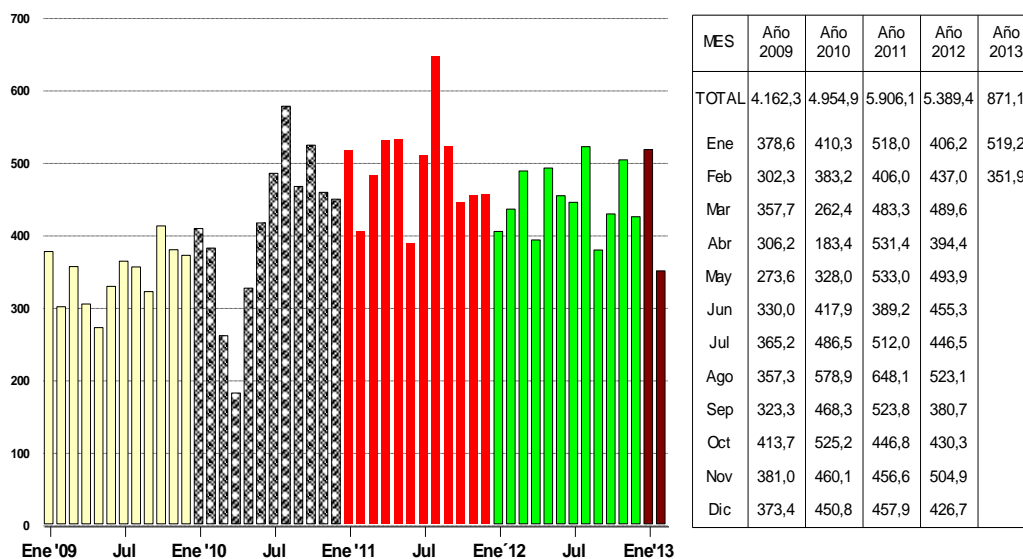
*Anexo 4. Exportaciones forestales mensuales, 45*

## ANTECEDENTES GENERALES DE LAS EXPORTACIONES FORESTALES

Las exportaciones forestales chilenas totalizaron US\$ 871,1 millones durante los dos primeros meses del año 2013, reflejando una leve recuperación de un 3,3% en relación a igual periodo del año 2012, año en que fueron notorios los efectos de la crisis económica en los países desarrollados.

La carga movilizada por los puertos del país totalizó 2 millones de toneladas, lo que presenta un aumento de 1,7% en relación a igual bimestre del año 2012. El 80% de esta carga fue movilizada al exterior a través de 3 puertos de la Región del Bío Bío: San Vicente, Coronel y Lirquén, los que mantuvieron una participación similar a la registrada en igual periodo del año 2012. El 31,2% de la carga fue enviada por el puerto San Vicente, cuyo principal producto exportado fue la pulpa blanqueada de pino radiata. Le sigue el puerto de Coronel, que obtuvo una participación de 28,9% del tonelaje total y con envíos principalmente de astillas sin corteza de eucalipto; mientras que el tonelaje enviado a través de Lirquén representó el 20,2% del total del trimestre y correspondió principalmente a embarques de pulpa blanqueada de eucalipto.

## EXPORTACIONES FORESTALES MENSUALES (US\$ millones)



Este aumento en la carga embarcado, a nivel de productos forestales se puede apreciar claramente en el volumen registrado en las exportaciones de algunos de ellos, tales como: las molduras de madera, las astillas sin corteza y tableros y chapas; productos que incrementaron su volumen de venta en un: 25,2%, 4,3% y 2,2%, en relación a igual periodo del año 2012. Estos tres rubros representan el 24,2% del monto total exportado del período y son los que justifican en gran parte, el aumento del 3,3% en el monto exportado por el sector forestal, ya que también incrementan su monto exportado en relación al año anterior.

## PRODUCTOS

El principal producto exportado por el país, en los dos primeros meses del año, continúa siendo la celulosa, con un monto que alcanza los US\$ 409,6 millones, con una participación de 48,1% del monto total exportado, registrando un leve aumento en sus ventas de 0,9% en relación a enero-febrero 2012. A pesar que las exportaciones de pulpa blanqueada de pino radiata disminuyeron un 13,2% en el monto; las ventas al exterior de pulpa blanqueada de eucalipto aumentaron un 14% en relación a igual periodo del año anterior, lo que logró amortiguar la baja registrada en el pino radiata, arrojando un resultado levemente positivo en el total.

En segundo lugar en este bimestre corresponde al grupo papeles y cartones con un monto de US\$ 98,4 millones (11,3% del total) y una baja de 6,2% en relación al año anterior. El principal producto exportado por este grupo es cartulina multicapas estucada, producto que representa el 49,8% del total del grupo, con una baja en las ventas de 12,5% en relación al año pasado. Con la segunda prioridad le sigue el papel periódico (13,9% del total), con un monto de US\$ 13,7 millones y una baja de un 6,2% en relación a las ventas del año anterior.

El grupo de Tableros y Chapas se ubica a continuación, con US\$ 118,5 millones en productos exportados y una participación 10,4% en el total. Su demanda aumentó en 2,2% en relación al volumen exportado el año pasado, con un crecimiento mayor en un 8,1% en el monto exportado. El producto tableros de partículas (estándar y MDP) es el producto que presenta mayores aumentos en sus ventas (301%) en relación al año anterior. Entre los tableros, los del tipo contrachapados, son los que representan el mayor volumen de venta 47 mil ton, lo que representa el 42% del total del grupo.

El cuarto grupo de mayor monto durante el periodo fue la madera aserrada, con US\$ 73 millones (8,4% del total), con ventas menores en un 4,1% y un volumen de 336 mil m3. La especie pino radiata es la que representa el 99,3%.

CUADRO 1  
MONTO EXPORTADO POR PERÍODO SEGÚN PRODUCTO (US\$ millones)

PRODUCTO	2010	2011	2012	ENERO-FEBRERO		VAR (%)
				2012	2013	
TOTAL	4.954,9	5.906,0	5.389,4	843,2	871,1	3,3
PULPA BLANQUEADA EUCALIPTO	1.055,4	1.238,8	1.154,4	164,7	187,7	14,0
PULPA BLANQUEADA PINO RADIATA	1.136,2	1.399,9	1.149,8	202,2	175,5	-13,2
MADERA ASERRADA TABLONES PINO RADIATA	357,4	457,6	477,3	75,1	72,3	-3,8
ASTILLAS SIN CORTEZA EUCALIPTO	240,9	316,3	299,8	43,4	53,1	22,1
CARTULINA MULTICAPAS ESTUCADA	299,6	341,2	346,3	56,0	49,0	-12,5
PULPA CRUDA PINO RADIATA	201,0	256,3	229,7	39,0	46,4	18,9
MOLDURAS DE MADERA PINO RADIATA	174,3	195,7	220,4	32,6	45,6	40,0
TABLERO CONTRACHAPADO PINO RADIATA	330,9	413,8	281,3	44,0	40,1	-8,8
MOLDURAS MDF PINO RADIATA	121,3	105,8	115,0	16,2	22,9	42,0
TABLERO MDF PINO RADIATA	110,1	154,2	145,5	18,5	19,1	3,2
MADERA CEPILLADA PINO RADIATA	86,6	90,6	105,3	15,5	17,5	12,5
PAPEL PERIODICO	123,4	142,2	108,3	19,3	13,7	-29,2
TABLEROS ENCOLADOS DE CANTO PINO RADIATA	49,2	60,6	56,8	8,9	11,2	25,7
OTROS PRODUCTOS	668,6	732,9	699,3	107,8	117,1	8,6

En lo referente a las alzas del período, además de los tableros, se destaca el grupo molduras, que elevó su demanda en un 25%, con un mejor precio, con lo que logró aumentar sus ventas en un 40,7% en relación al año anterior.

Cabe señalar, que el grupo que se vio más afectado en la baja de sus ventas, fue el que agrupa a papeles y cartones, el cual disminuyó sus exportaciones tanto en volumen como en valor (US\$ FOB). En este grupo denominado “papeles, Cartones y sus Manufacturas”, a partir del año 2013, se efectúa una modificación respecto a los productos que se incorporan en el. Hasta el año 2012 se incluían los productos: pañales desechables y las toallas higiénicas, los que fueron eliminados del grupo a partir del año 2013. La razón, el Servicio Nacional de Aduanas, organismo oficial de las Estadísticas de Comercio Exterior, a partir del año 2012 realizó cambios en el Arancel Aduanero(\*), entre los cuales los que contemplan modificaciones a los productos “pañales desechables y las toallas higiénicas”, que fueron cambiados del capítulo 48: Papeles, Cartones y sus manufacturas, al capítulo 96 “Manufacturas diversas”. Con esta modificación INFOR, a partir del año 2013, no incorpora este capítulo en los productos forestales.

*Nota: (\*) El arancel Aduanero, se basa en el Sistema Armonizado de Designación y Codificación de Mercaderías, que se utiliza a nivel internacional y el cual es sometido a modificaciones en algunos períodos.*

## MERCADOS

Durante los dos primeros meses del año 2013, el mercado asiático registró compras por US\$ 406 millones, equivalentes al 46,6% del total, con un crecimiento de 3,2% en relación al 2012. Le sigue el mercado europeo, con adquisiciones por US\$ 163 millones, una participación del 18,7% del total y un aumento de 16,6% en sus compras. Finalmente, América del Sur, que representa el 15,6% de las exportaciones, presentó una baja de 6,2% en sus compras, en relación al año 2012.

CUADRO 2  
MONTO EXPORTADO POR PERÍODO SEGÚN PAÍS DE DESTINO (US\$ millones)

PAÍS	2010	2011	2012	ENERO-FEBRERO		VAR (%)
				2012	2013	
TOTAL	4.954,9	5.906,0	5.389,4	843,2	871,1	3,3
CHINA	739,8	1.065,5	1.033,9	184,3	194,9	5,8
ESTADOS UNIDOS	575,1	626,0	596,9	89,9	112,9	25,6
JAPÓN	414,8	535,1	517,1	85,2	84,5	-0,9
COREA DEL SUR	301,0	344,5	313,6	50,9	53,8	5,5
PERÚ	195,0	213,0	234,1	33,7	47,5	41,0
HOLANDA	293,4	335,0	325,2	42,3	41,4	-2,3
MÉXICO	326,1	333,9	303,8	39,6	41,1	4,0
COLOMBIA	171,0	195,8	176,7	27,6	28,5	3,3
TAIWÁN	149,3	173,9	142,0	19,4	27,6	42,6
ARGENTINA	163,8	195,5	160,2	29,7	25,0	-15,9
FRANCIA	118,1	165,1	132,2	12,0	24,6	104,8
ITALIA	313,3	384,6	266,0	28,3	15,5	-45,3
AUSTRALIA	62,4	97,3	94,5	14,2	13,9	-1,7
ALEMANIA	106,5	116,2	106,9	14,7	12,4	-16,0
REINO UNIDO	65,5	78,4	78,8	12,4	12,2	-2,0
ESPAÑA	98,6	92,2	54,8	8,7	11,5	31,5
ECUADOR	54,2	61,3	65,5	10,1	11,4	12,3
INDIA	34,1	40,7	36,4	6,6	10,4	56,9
VENEZUELA	114,4	138,7	102,4	26,3	9,0	-65,7
CANADÁ	54,7	53,7	64,8	10,0	8,6	-13,8
OTROS	603,6	659,5	583,6	97,1	84,4	-13,1

En relación a los países, China continúa liderando el ranking de los principales mercados de destino de los productos forestales chilenos, con compras por US\$ 194,9 millones durante enero y febrero de 2013, equivalentes al 22,4% del monto total exportado, experimentando un aumento de 5,8% más que en el mismo periodo del 2012. Estados Unidos se mantuvo en el segundo lugar con US\$ 112,9 millones correspondientes al 12,9%, experimentando un incremento en US\$ 23 millones, lo que equivale a un 25,6% de crecimiento. Japón ocupó el tercer lugar con US\$ 84,5 millones, 9,7% del total, con una baja en las ventas de 0,9% en relación al año 2012.

Es importante destacar el fuerte aumento registrado en las exportaciones a Perú, país que representa el 5,5% del total, con un crecimiento notable de 41% en relación al año 2012.

## EMPRESAS

En relación a los exportadores, Celulosa Arauco y Constitución continua siendo la empresa con el mayor monto exportado durante los dos primeros meses del año 2013, con ventas por US\$ 271,2 millones, un 31,1% del monto total y un leve aumento en las exportaciones de 0,2% respecto del año 2012. El segundo lugar lo conserva CMPC Celulosa, que representó el 14,7% del total, logrando ventas por US\$ 128,2 millones, con una caída de 6% en relación al año 2012. El tercer lugar fue para Aserraderos Arauco, empresa que comercializó productos por US\$ 67,5 millones (7,7%), con ventas menores en US\$ 7,4 millones, lo que significó una baja de 9,9% en relación al año 2012. Estos tres exportadores representan el 53,5% del total, en tanto las 408 empresas restantes, comercializan el 46,5% del total.

CUADRO 3  
MONTO EXPORTADO POR PERÍODO SEGÚN EXPORTADOR (US\$ millones)

EXPORTADOR	2010	2011	2012	ENERO-FEBRERO		VAR (%)
				2012	2013	
TOTAL	4.954,9	5.906,0	5.389,4	843,2	871,1	3,3
NRO. EXPORTADORES	903	891	869	410	411	0,2
CELULOSA ARAUCO Y CONSTITUCION S.A.	1.379,4	1.732,3	1.515,7	270,5	271,2	0,2
CMPC CELULOSA S.A.	1.022,3	1.177,2	1.038,4	136,4	128,2	-6,0
ASERRADEROS ARAUCO S.A.	379,2	457,1	489,8	74,9	67,5	-9,9
PANELES ARAUCO S.A.	372,9	447,1	318,7	50,8	43,0	-15,4
CARTULINAS CMPC S.A.	301,6	343,6	347,2	56,0	37,5	-33,1
CMPC MADERAS S.A.	230,6	273,2	275,0	41,6	37,3	-10,3
MASISA S.A.	130,6	171,4	199,0	25,1	29,3	16,5
CELULOSA DEL PACIFICO S. A.	0,0	0,0	0,0	0,0	16,8	0,0
COMACO S.A.	0,0	85,3	69,5	12,2	16,4	34,0
FORESTAL DEL SUR S.A.	48,7	56,6	66,4	13,1	15,9	21,1
LICANCEL S. A.	0,0	0,0	0,0	0,0	14,2	0,0
CMPC PAPELES S. A.	0,0	0,0	0,0	0,0	11,6	0,0
CONSORCIO MADERERO S.A.	67,1	80,6	65,2	7,5	10,7	43,0
MANUFACTURERA DE FIBROPANELES CHILE S.A.	0,0	0,0	0,0	0,0	9,7	0,0
ASTILLAS EXPORTACIONES LTDA.	57,3	70,2	81,9	13,0	9,5	-26,6
FORESTAL RIO CALLE CALLE S.A.	13,9	14,9	17,0	3,8	9,0	136,4
OTROS	951,4	996,5	905,6	138,2	143,5	3,9



Dentro de las 10 principales empresas exportadoras, las mayores alzas se reflejaron en Comaco S.A., con un crecimiento de 34%, seguida por Forestal del Sur con un aumento de 21,1% y Masisa, con un aumento de 16,5% respecto a los dos primeros meses del año 2012.

Por otra parte, las disminuciones más significativas dentro de los principales exportadores fueron para Cartulinas CMPC, que bajó un 33,1% su monto exportado, Paneles Arauco con un 15,4% menos que el 2012, y CMPC Maderas que experimentó una disminución de 10,3% respecto al enero-febrero de 2012.

## PUERTOS DE EMBARQUE

Durante los dos primeros meses del año 2013, San Vicente lideró el ranking de puertos de salida al exterior de los productos forestales chilenos, situación que no ocurría desde hace 5 años. La participación alcanzada por este puerto de embarque fue de 34,8%, que mostró un crecimiento significativo, en relación a las cifras registradas el año anterior. En segundo lugar se ubicó Lirquén, con una participación de 25,5% del monto total exportado y una variación anual de -12,8%. Coronel ocupó el tercer lugar, con el 25,1% del monto exportado por el sector y una variación positiva de 19,5%. Estos tres puertos de embarque, todos ubicados en la Región del Bío-bío, representan la salida para más del 85,4% de las exportaciones forestales de Chile.

CUADRO 4  
MONTO EXPORTADO POR PERÍODO SEGÚN PUERTO DE EMBARQUE (US\$ millones)

PUERTO DE EMBARQUE	2010	2011	2012	ENERO-FEBRERO		VAR (%)
				2012	2013	
<b>TOTAL</b>	<b>4.954,9</b>	<b>5.906,0</b>	<b>5.389,4</b>	<b>843,2</b>	<b>871,1</b>	<b>3,3</b>
SAN VICENTE	1.210,0	1.368,9	1.679,0	268,9	303,5	12,9
LIRQUÉN	1.716,7	2.202,9	1.553,0	255,1	222,4	-12,8
CORONEL	1.197,3	1.425,5	1.315,9	183,2	218,8	19,5
SAN ANTONIO	385,2	418,1	395,9	56,5	60,0	6,2
LOS LIBERTADORES	193,2	231,7	197,7	35,3	29,2	-17,3
CORRAL	42,9	47,4	42,7	10,8	12,2	13,1
VALPARAÍSO	129,7	128,4	124,7	18,7	10,0	-46,7
OTROS	79,9	83,1	80,4	14,8	15,0	1,4

CUADRO 5  
EXPORTACIONES FORESTALES SEGÚN GRUPOS Y PRODUCTOS

MONTO (US\$ miles)			GRUPO / PRODUCTO		VOLUMEN		
ENERO- FEBRERO		Var			ENERO-FEBRERO		Var
2012	2013	(%)			2012	2013	(%)
843.225	871.199	3,3	TOTAL				
405.896	409.569	0,9	PULPA	( t )	702.211	699.967	-0,3
202.244	175.545	-13,2	Blanqueada pino radiata		320.628	295.661	-7,8
164.659	187.652	14	Blanqueada eucalipto		315.296	320.029	1,5
38.988	46.372	18,9	Cruda pino radiata		66.252	84.278	27,2
4	0	-100	Otras pulpas		35	0	-100
104.873	98.369	-6,2	PAPELES, CARTONES Y SUS DERIVADOS	( t )	103.651	99.259	-4,2
19.313	13.679	-29,2	Papel periódico		28.625	20.164	-29,6
55.966	48.982	-12,5	Cartulinas multicapa		52.088	46.554	-10,6
29.594	35.751	20,8	Otros papeles, cartones y derivados(1)		22.938	32.549	41,9
72.359	78.249	8,1	TABLEROS Y CHAPAS	( t )	108.901	111.28	2,2
23.08	24.793	7,4	Tableros de fibra (MDF,Hardboard)		40.416	40.731	0,8
2.668	10.693	300,7	Tableros de partículas (Standard, MDP)		5.243	18.61	254,9
44.109	40.154	-9	Tableros contrachapados (2)		59.231	46.994	-20,7
1.809	1.578	-12,8	Chapas		2.841	2.553	-10,1
583	1.05	80,2	Tableros OSB		1.061	2.421	128,3
109	0	-100	Otros		109	0	-100
76.105	73.017	-4,1	MADERA ASERRADA (3)	( m3 )	337.951	336.43	-0,5
75.33	72.525	-3,7	Pino radiata		336.085	335.43	-0,2
775	492	-36,6	Otras especies		1.866	996	-46,6
58.101	62.411	7,4	ASTILLAS	( t )	707.657	738.335	4,3
0	88	-	Nativas		0	27	-
58.101	62.323	7,3	Eucalipto		707.657	738.307	4,3
49.249	69.308	40,7	MOLDURAS	( t )	36.854	46.134	25,2
33.098	46.326	40	Molduras solidas		20.838	25.978	24,7
16.152	22.964	42,2	Molduras de fibra		16.015	20.139	25,8
0	17	-	Otras Molduras		0	17	-
26.239	26.206	-0,1	MADERA ELABORADA CEPILLADA Y CLEAR (4)	( m3 )	73.690	73.870	0,2
26.218	26.206	0	Pino radiata		73.629	73.870	0,3
20	0	-100	Otras especies		62	0	-100
15.780	16.792	6,4	PUERTAS, VENTANAS Y SUS MARCOS	( t )	10.401	9.278	-10,8
7.687	8.987	16,9	Puertas		3.402	3.425	0,7
3.685	4.624	25,5	Marcos para puertas		2.310	2.566	11,1
4.408	3.180	-27,9	Otros		4.689	3.287	-29,9
2.627	2.192	-16,5	MUEBLES DE MADERA Y SUS PARTES Y PIEZAS	( t )	814	591	-27,4
712	447	-37,2	Partes y piezas de muebles		291	125	-57,2
748	469	-37,3	Comodas y veladores		220	131	-40,5
1.166	1.275	9,3	Otros		303	335	10,9
31.998	35.024	9,5	OTROS GRUPOS	( t )	26.693	23.308	-12,7
8.648	10.315	19,3	PRODUCTOS NO MADEREROS		2.503	2.992	19,5
9.570	13.792	44,1	PRODUCTOS PARA CONSTRUCCION (5)		6.114	8.734	42,9
2.538	2.172	-14,4	CAJAS Y OTROS ENVASES Y PLATAFORMAS		3.478	3.808	9,5
11.242	8.745	-22,2	OTROS		14.598	7.774	-46,7

(1) A partir del año 2013 no incluye Pañales desechables y toallas higiénicas(2) Incluye placas carpinteras. (3) Incluye madera aserrada tablones, basas, tapas. (4) Incluye madera cepillada, madera en bloques, cutstocks y madera finger-joint (blanks y boards). (5) Considera productos de carpintería y productos encolados.

CUADRO 6  
PRINCIPALES PRODUCTOS EXPORTADOS Y SU VARIACIÓN  
VALOR, VOLUMEN y PRECIO (Enero-Febrero)

PRODUCTO	Miles US\$ FOB		Var %
	2012	2013	
PULPA BLANQUEADA EUCALIPTO	164.659,1	187.652,0	14,0
PULPA BLANQUEADA PINO RADIATA	202.244,3	175.544,8	-13,2
MADERA ASERR.TABLONES PINO RADIATA	75.124,7	72.282,2	-3,8
ASTILLAS SIN CORTEZA EUCALIPTO	43.445,3	53.067,4	22,1
CARTULINA MULTICAPAS ESTUCADA	55.965,7	48.981,7	-12,5
PULPA CRUDA PINO RADIATA	38.987,9	46.372,0	18,9
MOLDURAS DE MADERA PINO RADIATA	32.598,0	45.621,2	40,0
TABLERO CONTRACHAPADO PINO RADIATA	43.962,3	40.088,0	-8,8
MOLDURAS MDF PINO RADIATA	16.151,7	22.929,5	42,0
TABLERO MDF PINO RADIATA	18.527,3	19.125,3	3,2
MADERA CEPILLADA PINO RADIATA	15.519,9	17.467,5	12,5
PAPEL PERIODICO	19.312,9	13.678,8	-29,2
TABLEROS ENCOLADOS PINO RADIATA	8.901,7	11.191,8	25,7
ASTILLAS SIN CORTEZA EUCALIPTUS NITENS	14.655,6	9.255,5	-36,8
PUERTAS PINO RADIATA	7.590,8	8.897,6	17,2
VOLUMEN			
PULPA BLANQUEADA EUCALIPTO (t)	315.295,8	320.028,6	1,5
PULPA BLANQUEADA PINO RADIATA (t)	320.627,7	295.660,7	-7,8
MADERA ASERR.TABLONES PINO RADIATA (m3)	335.164,9	334.081,7	-0,3
ASTILLAS SIN CORTEZA EUCALIPTO (t)	497.860,7	612.118,7	22,9
CARTULINA MULTICAPAS ESTUCADA (t)	52.088,3	46.554,5	-10,6
PULPA CRUDA PINO RADIATA (t)	66.252,4	84.278,0	27,2
MOLDURAS DE MADERA PINO RADIATA (t)	20.573,6	25.639,6	24,6
TABLERO CONTRACHAPADO PINO RADIATA (t)	59.033,5	46.907,3	-20,5
MOLDURAS MDF PINO RADIATA (t)	16.015,3	20.132,4	25,7
TABLERO MDF PINO RADIATA (t)	34.010,9	32.976,7	-3,0
MADERA CEPILLADA PINO RADIATA (m3)	50.817,3	56.720,4	11,6
PAPEL PERIODICO (t)	28.625,1	20.163,7	-29,6
TABLEROS ENCOLADOS PINO RADIATA (t)	5.898,7	7.599,1	28,8
ASTILLAS SIN CORTEZA EUCALIPTUS NITENS (t)	209.796,6	126.188,8	-39,9
PUERTAS PINO RADIATA (t)	3.364,5	3.415,5	1,5
PRECIO (US\$/unidad)			
PULPA BLANQUEADA EUCALIPTO	522,2	586,4	12,3
PULPA BLANQUEADA PINO RADIATA	630,8	593,7	-5,9
MADERA ASERR.TABLONES PINO RADIATA	224,1	216,4	-3,5
ASTILLAS SIN CORTEZA EUCALIPTO	87,3	86,7	-0,7
CARTULINA MULTICAPAS ESTUCADA	1.074,4	1.052,1	-2,1
PULPA CRUDA PINO RADIATA	588,5	550,2	-6,5
MOLDURAS DE MADERA PINO RADIATA	1.584,5	1.779,3	12,3
TABLERO CONTRACHAPADO PINO RADIATA	744,7	854,6	14,8
MOLDURAS MDF PINO RADIATA	1.008,5	1.138,9	12,9
TABLERO MDF PINO RADIATA	544,7	580,0	6,5
MADERA CEPILLADA PINO RADIATA	305,4	308,0	0,8
PAPEL PERIODICO	674,7	678,4	0,5
TABLEROS ENCOLADOS PINO RADIATA	1.509,1	1.472,8	-2,4
ASTILLAS SIN CORTEZA EUCALIPTUS NITENS	69,9	73,3	5,0
PUERTAS PINO RADIATA	2.256,1	2.605,1	15,5

**CUADRO 7**  
**EXPORTACIONES SEGÚN PRINCIPALES PAISES Y SUS PRODUCTOS**

PAÍS / PRODUCTO	MONTO EXPORTADO (US\$ )		%
	ENERO-FEBRERO 2012	ENERO-FEBRERO 2013	
<b>CHINA</b>	<b>184.298.472</b>	<b>194.912.654</b>	<b>5,8</b>
PULPA BLANQUEADA PINO RADIATA	117.050.027	102.059.215	-12,8
PULPA BLANQUEADA EUCALIPTO	30.890.278	45.356.860	46,8
MADERA ASERRADA TABLONES PINO RADIATA	15.047.255	21.722.345	44,4
PULPA CRUDA PINO RADIATA	17.839.565	21.433.964	20,1
MADERA CEPILLADA PINO RADIATA	2.248.503	3.194.941	42,1
MUSGO	364.913	881.072	141,4
CARTULINA MULTICAPAS ESTUCADA	76.290	86.628	13,6
<b>ESTADOS UNIDOS</b>	<b>89.936.268</b>	<b>112.960.993</b>	<b>25,6</b>
MOLDURAS DE MADERA PINO RADIATA	26.173.223	39.937.541	52,6
MOLDURAS MDF PINO RADIATA	11.375.106	17.541.884	54,2
TABLERO CONTRACHAPADO PINO RADIATA	12.093.309	12.418.499	2,7
TABLEROS ENCOLADOS DE CANTO PINO RADIATA	5.035.310	8.963.344	78,0
PUERTAS PINO RADIATA	6.837.797	7.498.401	9,7
MADERA FINGER JOINT (BLANKS) PINO RADIATA	5.336.533	4.847.027	-9,2
MARCOS PARA PUERTAS PINO RADIATA	2.505.040	3.610.713	44,1
<b>JAPÓN</b>	<b>85.191.707</b>	<b>84.459.797</b>	<b>-0,9</b>
ASTILLAS SIN CORTEZA EUCALIPTO	43.445.340	53.067.445	22,1
ASTILLAS SIN CORTEZA EUCALIPTUS NITENS	14.655.621	9.255.483	-36,8
PULPA BLANQUEADA PINO RADIATA	6.588.916	7.197.692	9,2
MADERA ASERRADA TABLONES PINO RADIATA	12.699.165	6.189.387	-51,3
PULPA BLANQUEADA EUCALIPTO	2.217.569	3.948.740	78,1
MADERA CEPILLADA PINO RADIATA	1.601.008	1.552.694	-3,0
MADERA FINGER JOINT (BLANKS) PINO RADIATA	1.756.110	989.090	-43,7
<b>COREA DEL SUR</b>	<b>50.933.820</b>	<b>53.751.384</b>	<b>5,5</b>
PULPA BLANQUEADA EUCALIPTO	24.787.805	29.475.275	18,9
PULPA BLANQUEADA PINO RADIATA	11.922.910	10.954.188	-8,1
MADERA ASERRADA TABLONES PINO RADIATA	10.292.009	8.611.088	-16,3
PULPA CRUDA PINO RADIATA	1.977.709	3.729.655	88,6
TABLEROS ENCOLADOS DE CANTO PINO RADIATA	912.321	504.218	-44,7
MUSGO	68.948	238.320	245,7
TABLERO CONTRACHAPADO PINO RADIATA	222.850	127.548	-42,8
<b>PERÚ</b>	<b>33.669.804</b>	<b>47.499.986</b>	<b>41,1</b>
PAPEL PERIODICO	6.957.139	5.982.156	-14,0
PULPA BLANQUEADA EUCALIPTO	4.623.285	5.424.595	17,3
PAPEL KRAFT PARA SACOS Y BOLSAS	462.323	5.076.509	998,0
CARTULINA MULTICAPAS ESTUCADA	5.885.973	4.123.229	-29,9
TABLERO MDP PINO RADIATA	185.959	4.019.049	2.061,3
TABLERO MDP CON MELAMINA PINO RADIATA	417.639	2.881.511	590,0
TABLERO MDF PINO RADIATA	1.748.879	2.705.586	54,7
<b>HOLANDA</b>	<b>42.348.909</b>	<b>41.395.536</b>	<b>-2,3</b>
PULPA BLANQUEADA EUCALIPTO	28.398.731	32.312.448	13,8
PULPA BLANQUEADA PINO RADIATA	8.379.063	3.923.684	-53,2
TABLERO CONTRACHAPADO PINO RADIATA	3.063.990	2.188.338	-28,6
CARTULINA MULTICAPAS ESTUCADA	1.896.618	1.253.485	-33,9
PARQUES,TABLAS PARA PISOS ALMENDRILLO	0	900.523	0,0
PARQUES,TABLAS PARA PISOS CUTA	0	254.244	0,0
MUSGO	194.121	204.507	5,4

Nota: Se presentan los diez principales productos por cada país, según monto del periodo Enero-Febrero 2013.

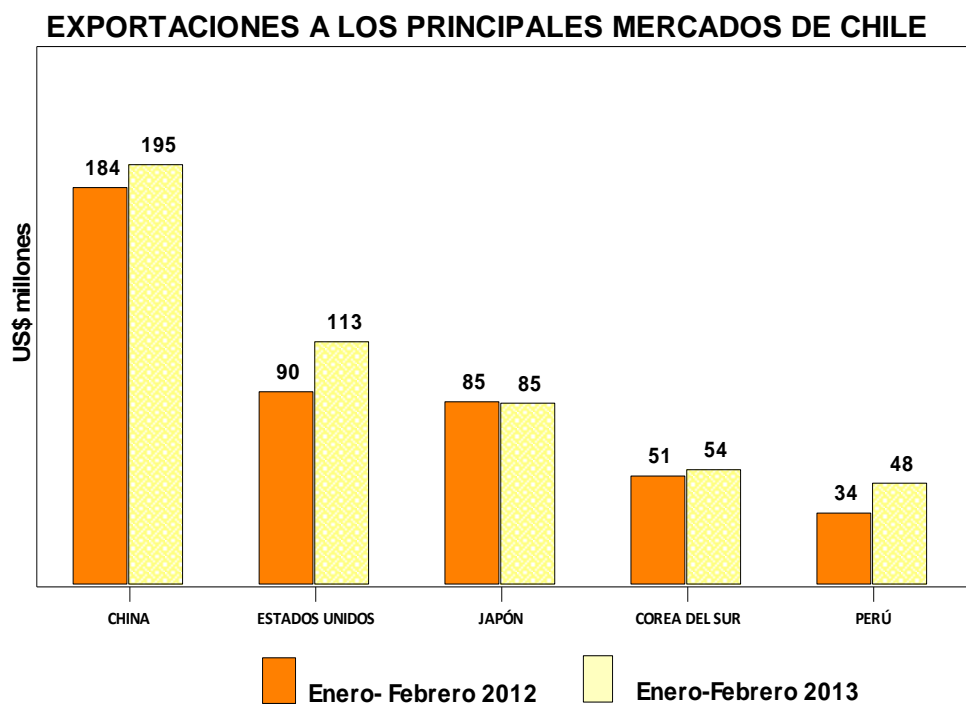
**CUADRO 8**  
**EXPORTACIONES SEGÚN PRINCIPALES EXPORTADORES Y SUS PRODUCTOS**

EXPORTADOR / PRODUCTO	MONTO EXPORTADO (US\$ )		%
	ENERO-FEBRERO	ENERO-FEBRERO	
	2012	2013	
<b>CELULOSA ARAUCO Y CONSTITUCION S.A.</b>	<b>270.513.028</b>	<b>271.182.682</b>	<b>0,2</b>
PULPA BLANQUEADA PINO RADIATA	143.493.269	127.879.116	-10,9
PULPA BLANQUEADA EUCALIPTO	88.031.861	96.931.606	10,1
<b>CMPC CELULOSA S.A.</b>	<b>136.447.714</b>	<b>128.227.663</b>	<b>-6,0</b>
PULPA BLANQUEADA EUCALIPTO	76.627.214	78.050.787	1,9
PULPA BLANQUEADA PINO RADIATA	58.751.064	44.981.946	-23,4
<b>ASERRADEROS ARAUCO S.A.</b>	<b>74.948.583</b>	<b>67.501.243</b>	<b>-9,9</b>
MADERA ASERRADA TABLONES PINO RADIATA	37.989.361	30.459.641	-19,8
MOLDURAS DE MADERA PINO RADIATA	17.850.475	21.230.157	18,9
<b>PANELES ARAUCO S.A.</b>	<b>50.832.032</b>	<b>42.983.417</b>	<b>-15,4</b>
TABLERO CONTRACHAPADO PINO RADIATA	27.712.967	15.661.621	-43,5
MOLDURAS MDF PINO RADIATA	9.620.033	10.467.365	8,8
<b>CARTULINAS CMPC S.A.</b>	<b>55.987.083</b>	<b>37.453.613</b>	<b>-33,1</b>
CARTULINA MULTICAPAS ESTUCADA	55.825.627	37.293.950	-33,2
CARTULINA NO ESTUCADA	161.456	159.662	-1,1
<b>CMPC MADERAS S.A.</b>	<b>41.566.301</b>	<b>37.267.821</b>	<b>-10,3</b>
MADERA ASERRADA TABLONES PINO RADIATA	17.115.280	11.034.660	-35,5
TABLERO CONTRACHAPADO PINO RADIATA	9.225.628	9.940.790	7,8
<b>MASISA S.A.</b>	<b>25.112.892</b>	<b>29.259.082</b>	<b>16,5</b>
TABLERO MDF PINO RADIATA	9.331.015	9.296.339	-0,4
MOLDURAS MDF PINO RADIATA	2.781.439	6.216.007	123,5
<b>CELULOSA DEL PACIFICO S. A.</b>	<b>0</b>	<b>16.754.446</b>	<b>0,0</b>
PULPA BLANQUEADA EUCALIPTO	0	12.669.576	0,0
PULPA BLANQUEADA PINO RADIATA	0	2.574.582	0,0
<b>COMACO S.A.</b>	<b>12.215.154</b>	<b>16.372.660</b>	<b>34,0</b>
ASTILLAS SIN CORTEZA EUCALIPTO	8.962.853	13.008.992	45,1
ASTILLAS SIN CORTEZA EUCALIPTUS NITENS	3.252.301	3.363.668	3,4
<b>FORESTAL DEL SUR S.A.</b>	<b>13.133.231</b>	<b>15.903.541</b>	<b>21,1</b>
ASTILLAS SIN CORTEZA EUCALIPTO	13.133.231	13.169.027	0,3
ASTILLAS SIN CORTEZA EUCALIPTUS NITENS	0	2.734.514	0,0
<b>LICANCEL S. A.</b>	<b>0</b>	<b>14.205.296</b>	<b>0,0</b>
MADERA ASERRADA TABLONES PINO RADIATA	0	6.615.865	0,0
MOLDURAS DE MADERA PINO RADIATA	0	4.886.057	0,0
<b>CMPC PAPELES S. A.</b>	<b>0</b>	<b>11.573.054</b>	<b>0,0</b>
CARTULINA MULTICAPAS ESTUCADA	0	11.573.054	0,0
<b>CONSORCIO MADERERO S.A.</b>	<b>7.509.713</b>	<b>10.735.510</b>	<b>43,0</b>
ASTILLAS SIN CORTEZA EUCALIPTO	0	3.977.593	0,0
MADERA ASERRADA TABLONES PINO RADIATA	4.391.892	3.562.478	-18,9
<b>MANUFACTURERA DE FIBROPANELES CHILE S.A.</b>	<b>0</b>	<b>9.659.962</b>	<b>0,0</b>
TABLERO CONTRACHAPADO PINO RADIATA	0	2.748.091	0,0
MOLDURAS MDF PINO RADIATA	0	2.292.025	0,0
<b>ASTILLAS EXPORTACIONES LTDA.</b>	<b>12.995.241</b>	<b>9.541.121</b>	<b>-26,6</b>
ASTILLAS SIN CORTEZA EUCALIPTO	12.995.241	9.541.121	-26,6
<b>FORESTAL RIO CALLE CALLE S.A.</b>	<b>3.810.064</b>	<b>9.005.226</b>	<b>136,4</b>
ASTILLAS SIN CORTEZA EUCALIPTO	3.810.064	9.005.226	136,4
<b>ASERRADEROS MININCO S.A.</b>	<b>0</b>	<b>8.902.697</b>	<b>0,0</b>
TABLERO CONTRACHAPADO PINO RADIATA	0	2.460.349	0,0
MOLDURAS DE MADERA PINO RADIATA	0	2.082.119	0,0
<b>WOODGRAIN CHILE LTDA.</b>	<b>6.496.892</b>	<b>8.456.971</b>	<b>30,2</b>
MOLDURAS DE MADERA PINO RADIATA	3.641.263	4.229.044	16,1
PUERTAS PINO RADIATA	2.675.419	4.205.254	57,2

Nota: Se presentan los dos principales productos por cada exportador, según monto del periodo Enero-febrero 2013.

CUADRO 9  
EXPORTACIONES FORESTALES POR ZONA GEOGRÁFICA

)ZONA GEOGRÁFICA	ENERO-FEBRERO 2012		ENERO-FEBRERO 2013 VARIACION		
	US\$ miles	(%)	US\$ miles	(%)	(%)
TOTAL	843.225	100,0	871.199	100,0	3,3
ASIA	393.134	46,6	405.745	46,6	3,2
AMERICA DEL NORTE	139.510	16,5	162.734	18,7	16,6
AMERICA DEL SUR	144.978	17,2	135.954	15,6	-6,2
EUROPA	124.710	14,8	129.278	14,8	3,7
AMERICA CENTRAL Y EL CARIBE	24.356	2,9	19.773	2,3	-18,8
OCEANIA	15.372	1,8	15.835	1,8	3,0
AFRICA	1.166	0,1	1.880	0,2	61,2



**CUADRO 10**  
**PRECIOS MEDIOS DE EXPORTACIÓN DE PULPA, ASTILLAS Y TROZOS ASERRABLES**

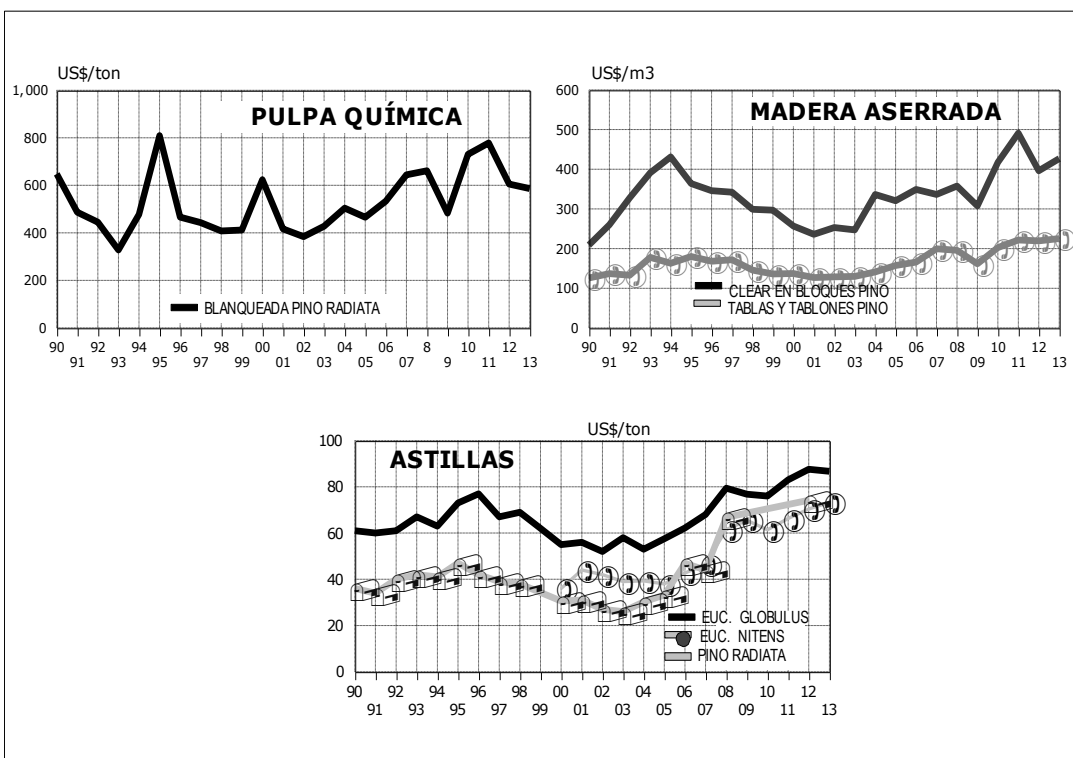
	Pulpa y Papel (US\$ FOB / tonelada)					Astillas de Madera (US\$ FOB/ tonelada)	
	Pulpa Blanqueada	Pulpa Blanqueada	Pulpa Cruda	Papel Periódico	Cartulinas Multicapas	Astillas	Astillas
	Pino radiata	Eucalipto	Pino radiata			Euc.globulus	Euc.nitens
<b>2011</b>							
E	763,8	695,0	705,1	654,2	1.029,3	79,2	60,6
F	759,6	681,2	709,6	676,9	1.023,4	87,6	76,9
M	772,3	688,3	729,1	669,0	1.060,8	83,6	60,6
A	795,7	689,3	721,0	657,8	1.060,7	86,2	73,8
M	829,5	710,8	732,5	660,9	1.105,4	81,4	64,6
J	840,7	709,8	741,3	665,5	1.091,8	83,7	72,6
J	849,8	717,7	721,3	674,4	1.090,3	85,8	71,9
A	809,9	676,3	724,4	669,1	1.115,6	81,2	61,5
S	787,5	655,7	707,1	665,8	1.095,3	87,2	62,8
O	769,3	622,0	690,9	681,1	1.086,9	80,1	61,0
N	698,8	576,9	678,0	681,8	1.089,2	77,8	68,1
D	646,3	545,8	634,2	679,5	1.070,6	85,7	68,1
<b>2012</b>							
E	640,7	525,4	584,7	671,6	1.071,8	84,3	0,0
F	622,4	519,7	595,4	679,6	1.076,9	89,5	69,9
M	620,6	543,2	576,9	676,4	1.087,7	91,3	74,8
A	627,8	554,5	585,3	679,9	1.084,9	92,2	70,0
M	648,4	584,2	609,3	671,4	1.077,6	92,4	72,1
J	610,7	604,1	593,2	667,3	1.068,7	89,6	79,8
J	601,6	594,5	591,9	672,6	1.061,5	85,1	68,8
A	586,5	591,1	572,4	678,8	1.055,1	86,4	68,0
S	566,0	585,2	550,4	676,4	1.048,3	82,0	66,9
O	567,0	579,3	537,9	668,2	1.061,3	82,8	70,6
N	577,6	575,0	541,5	672,5	1.069,2	81,6	59,9
D	589,1	585,6	542,8	676,9	1.042,8	91,9	68,6
<b>2013</b>							
E	593,0	585,6	549,6	675,9	1.051,0	84,8	73,3
F	595,0	587,6	551,1	684,1	1.053,4	88,3	0,0

**CUADRO 11**  
**PRECIOS MEDIOS DE EXPORTACIÓN DE MADERA ASERRADA Y ELABORADA**

	Madera Aserrada (US\$ FOB / m <sup>3</sup> )				Madera Cepillada (US\$ FOB / m <sup>3</sup> )			
	Tablas y Tablones	Tablas y Tablones	Tablas y Tablones	Tablas y Tablones	MADERA CEPILLADA PINO	MADERA FINGER- JOIN (BLANKS) PINO	MADERA FINGER- JOIN (BOARDS) PINO	MADERA EN BLOQUES PINO
	Pino	P. Oregón	Lenga	Raúlí				
<b>2012</b>								
E	228.3	278.4	471.5	332.5	312.0	474.4	506.4	419.7
F	220.0	277.0	543.3	671.7	299.0	462.0	452.8	-
M	220.7	279.7	567.1	861.9	320.1	477.2	464.2	427.2
A	214.2	276.0	664.8	815.0	290.8	496.0	483.0	450.2
M	220.1	322.7	461.8	733.7	293.7	476.1	482.5	344.7
J	224.6	291.5	469.0	709.9	304.8	465.3	475.4	428.1
J	229.8	300.0	540.1	885.6	288.1	483.6	467.0	-
A	223.2	301.9	501.3	682.3	309.9	473.5	495.9	426.5
S	219.5	313.1	730.6	741.9	300.9	289.0	506.2	391.1
O	226.8	306.5	531.8	790.8	306.3	490.1	472.6	-
N	199.1	-	525.4	774.1	303.0	510.2	491.8	-
D	213.9	305.1	482.7	560.7	302.1	485.6	482.3	387.3
<b>2013</b>								
E	211.2	325.1	534.1	776.2	303.1	507.1	486.8	426.8
F	225.4	320.0	480.8	609.4	313.0	511.1	532.8	-

**CUADRO 12**  
**PRECIOS MEDIOS DE EXPORTACIÓN DE TABLEROS Y MANUFACTURAS DE MADERA**

	Tableros y Chapas (US\$ FOB / tonelada)					Molduras (US\$ FOB / tonelada)		Puertas y Marcos (US\$ FOB/ tonelada)		
	Tableros Partículas Pino	Tableros MDF Pino	Tableros Contrachapados Pino radiata	Tableros OSB	Chapa Debobinada Pino radiata	Molduras (finger-joint) Pino radiata	Molduras MDF Pino	Puertas Pino	Marcos Puertas Pino	Caras Puertas Moldeadas
<b>2011</b>										
E	442,9	483,0	702,5	370,8	437,4	1.423,8	972,5	2.126,8	1.345,7	896,9
F	461,4	464,9	707,6	484,7	403,9	1.387,7	1.013,9	2.114,4	1.341,0	896,9
M	324,8	473,9	711,3	468,6	416,9	1.420,2	960,3	2.067,1	1.326,0	936,1
A	306,9	448,2	711,4	440,5	414,0	1.433,2	965,0	2.158,2	1.353,8	908,7
M	331,1	480,0	715,9	471,6	474,9	1.486,0	980,0	2.183,4	1.371,3	970,6
J	412,5	503,0	722,0	448,9	488,0	1.544,2	959,0	2.352,5	1.576,1	935,2
J	340,0	492,4	754,8	417,3	454,3	1.581,4	963,9	2.339,6	1.452,9	962,5
A	363,5	506,1	728,8	490,2	485,9	1.543,9	976,7	2.394,2	1.552,6	930,6
S	356,5	516,3	744,1	432,3	475,7	1.577,1	972,5	2.315,8	1.559,5	876,9
O	437,3	515,8	733,0	411,9	488,5	1.584,0	967,5	2.307,9	1.536,3	924,6
N	343,7	572,4	726,5	404,9	482,7	1.587,5	992,2	2.200,0	1.581,2	925,6
D	380,6	524,5	721,9	413,1	466,6	1.564,5	1.044,9	2.325,4	1.525,4	915,0
<b>2012</b>										
E	371,3	516,4	741,5	478,1	435,5	1.639,2	989,8	2.296,8	1.573,8	928,8
F	431,6	595,5	747,8	614,7	504,6	1.523,7	1.024,5	2.221,8	1.622,4	916,9
M	352,6	527,2	788,5	455,4	497,8	1.621,3	997,6	2.256,4	1.685,3	971,6
A	421,5	574,6	801,8	663,1	480,0	1.642,7	972,7	2.309,1	1.549,3	928,8
M	377,4	550,3	813,9	463,6	478,6	1.626,2	1.011,7	2.397,5	1.671,0	954,3
J	345,2	547,3	821,9	488,8	483,9	1.612,2	1.027,3	2.302,5	1.648,3	953,1
J	349,8	552,2	832,1	497,6	482,8	1.672,4	1.035,4	2.367,8	1.751,6	994,1
A	394,9	591,1	824,3	492,3	519,0	1.696,0	1.046,8	2.407,5	1.752,7	947,3
S	313,1	535,1	828,4	498,3	540,4	1.737,0	1.076,4	2.444,3	1.733,6	976,3
O	358,1	549,1	835,3	542,7	506,8	1.698,9	1.091,3	2.343,6	1.855,4	964,8
N	599,2	530,5	844,1	429,8	524,4	1.729,7	1.102,1	2.576,8	1.703,8	966,2
D	331,2	559,9	858,9	402,5	540,5	1.733,1	1.117,5	2.703,0	1.670,5	995,9
<b>2013</b>										
E	235,8	576,2	856,7	413,1	497,9	1.765,6	1.133,8	2.616,5	1.877,5	965,2
F	338,4	584,3	851,3	445,9	524,6	1.800,5	1.146,4	2.593,8	1.648,2	947,1





CUADRO 13  
EXPORTACIONES FORESTALES SEGÚN PUERTO DE EMBARQUE

PUERTO	MONTO EXPORTADO ( US\$ FOB)			CARGA (TONELADAS)		
	ENERO- FEBRERO 2012	ENERO- FEBRERO 2013	Var (%)	ENERO- FEBRERO 2012	ENE-FEBRERO 2013	Var (%)
TOTAL	843.225.328	871.199.483	3,3	1.977.851	2.010.558	1,7
SAN VICENTE	268.879.896	303.500.775	12,9	572.636	626.690	9,4
LIRQUÉN	255.109.112	222.438.085	-12,8	458.605	406.024	-11,5
CORONEL	183.181.360	218.846.343	19,5	539.488	582.001	7,9
SAN ANTONIO	56.504.271	60.034.205	6,2	91.487	95.953	4,9
LOS LIBERTADORES	35.319.741	29.230.268	-17,2	35.673	31.222	-12,5
CORRAL	10.753.319	12.162.528	13,1	154.249	163.699	6,1
VALPARAÍSO	18.684.688	9.964.191	-46,7	14.165	7.128	-49,7
CALBUCO	8.307.558	3.935.452	-52,6	104.398	47.867	-54,1
PUERTO MONTT	0	3.655.517	0,0	0	43.732	0,0
PINO HACHADO	3.459.824	2.058.658	-40,5	4.923	2.916	-40,8
AEROP. A.M. BENÍTEZ	1.335.587	1.705.051	27,7	147	112	-24,2
CHUNGARÁ	1.007.594	1.608.331	59,6	935	1.507	61,1
ARICA	0	1.370.187	0,0	0	1.005	0,0
CARDENAL SAMORÉ	469.614	303.817	-35,3	926	530	-42,8
CHACALLUTA	69.618	240.176	245,0	3	256	43,4
COQUIMBO	77.587	46.784	-39,7	149	90	-39,7
MONTE AYMOND	0	36.333	0,0	0	5	0,0
CALDERA	29.047	28.158	-3,1	56	54	-3,1
ANTOFAGASTA	0	13.068	0,0	0	0	0,0
AEROP. DIEGO ARACENA	4.783	12.238	155,9	0	0	0,0
PUERTO ANGAMOS	0	4.131	0,0	0	0	0,0
IQUIQUE	19.373	3.881	-80,0	7	0	-93,2
PUNTA ARENAS	0	1.181	0,0	0	0	0,0
COLCHANE	0	125	0,0	0	0	0,0
SAN PEDRO DE ATACAMA	711	0	-	0	0	0,0
SAN SEBASTIÁN	11.646	0	-	4	0	-

### PRINCIPALES PRODUCTOS EMBARCADOS POR PUERTO CORONEL

Total Enero Febrero 2013: 582 mil toneladas

